



## الإيماءة - نحن ما تعنيه هذه الإيماءة

<b>هدف المجموعة:</b> المعلمون الذين يقومون بتدريس الطلاب المهاجرين مع الحد الأدنى من الكفاءة اللغوية في لغة البلد المضيف	
<b>الوقت اللازم</b> 60 دقيقة	<b>طريقة</b> "نحن ما تعنيه هذه الإيماءة": لتحسين القدرة على فهم رموز الاتصال غير اللفظية
<b>المعلومات الأساسية للجلسة التدريسية:</b> <ul style="list-style-type: none"><li>● استخدام أنواع مختلفة من الأدوات التربوية لتعليم المهاجرين</li><li>● تحسين المواد التعليمية</li><li>● تطوير مواد جديدة لاستخدامها في التدريس</li></ul> <b>الكفاءة المهنية</b> <ul style="list-style-type: none"><li>● القدرة على التعرف على الحواجز وصعوبات التعلم خاصة من وجهة نظر ثقافية ولكن لغوية أيضاً</li><li>● معرفة أنواع مختلفة من الأساليب حول كيفية تعليم المهاجرين الذين لديهم حد أدنى من المعرفة الأساسية بلغة البلد المضيف</li></ul> <b>مهارات الاتصال واللغة) جزء من المهارات الاجتماعية والشخصية)</b> <ul style="list-style-type: none"><li>● معرفة وسائل التواصل الإيمائية المشابهة / المختلفة عن تلك المعروفة بالفعل للمتعلمين</li><li>● القدرة على التفاعل مع الآخرين باستخدام أدوات الاتصال البديلة</li><li>● معرفة أدوات واستراتيجيات الاتصال المختلفة</li></ul>	
<b>نتائج التعلم</b> <p>سوف يتعلم الطالب:</p> <ul style="list-style-type: none"><li>● النظر في لغة إيماءات الآخرين وتفسيرها بوعي</li><li>● العمل في مجموعات والتعاون مع الآخرين في عمل التفسير</li><li>● انتظار دوره</li><li>● التفكير في الاختلافات والتشابهات بين الثقافات المختلفة</li></ul> <b>التماسك بين الثقافات والتماسك الاجتماعي) الكفاءة الاجتماعية)</b> <ul style="list-style-type: none"><li>● القدرة على تحسين التفاهم المتبادل حتى عند استخدام أدوات الاتصال غير المعتادة</li><li>● القدرة على تنمية بناء المجموعة والشعور بالانتماء والمشاركة</li></ul>	
<b>وصف قصير للدرس:</b> <ul style="list-style-type: none"><li>● يشرح المعلم للمشاركين كيف سيتم تطوير الدرس</li><li>● يشرح المعلم ما هو الموضوع الذي سيتم مناقشته ، أي القدرة على تفسير الإيماءات النموذجية للأشخاص من جنسيات وثقافات أخرى بشكل صحيح وتحديد أوجه التشابه أو الاختلافات بين الإيماءات النموذجية لثقافة المنشأ وتلك الخاصة بالبلاد المضيف.</li></ul>	
<b>المعدات اللازمة:</b> <ul style="list-style-type: none"><li>● سبورة بيضاء تفاعلية / جهاز عرض علوي متصل بجهاز الكمبيوتر باستخدام Power Point أو برنامج مكافئ ، أو</li></ul>	



بأي برنامج لعرض الشرائح. الشرائح مع الإيماءات والمعاني ذات الصلة لتخمينها. يمكن استبدال الشرائح بنسخ ضوئية ، في حالة عدم وجود السبورة التفاعلية / جهاز العرض.

- أقلام / أقلام رصاص ، دفاتر للكتابة / أوراق لتدوين الإجابات أو لتدوين الملاحظات.
- إذا كانت مجموعة الطلاب كبيرة جدًا ، فيمكن تقسيم المجموعة إلى مجموعات فرعية تعمل كفرق.
- مكاتب مرتبة بشكل فردي أو متصلة ببعضها البعض في حالة العمل الجماعي

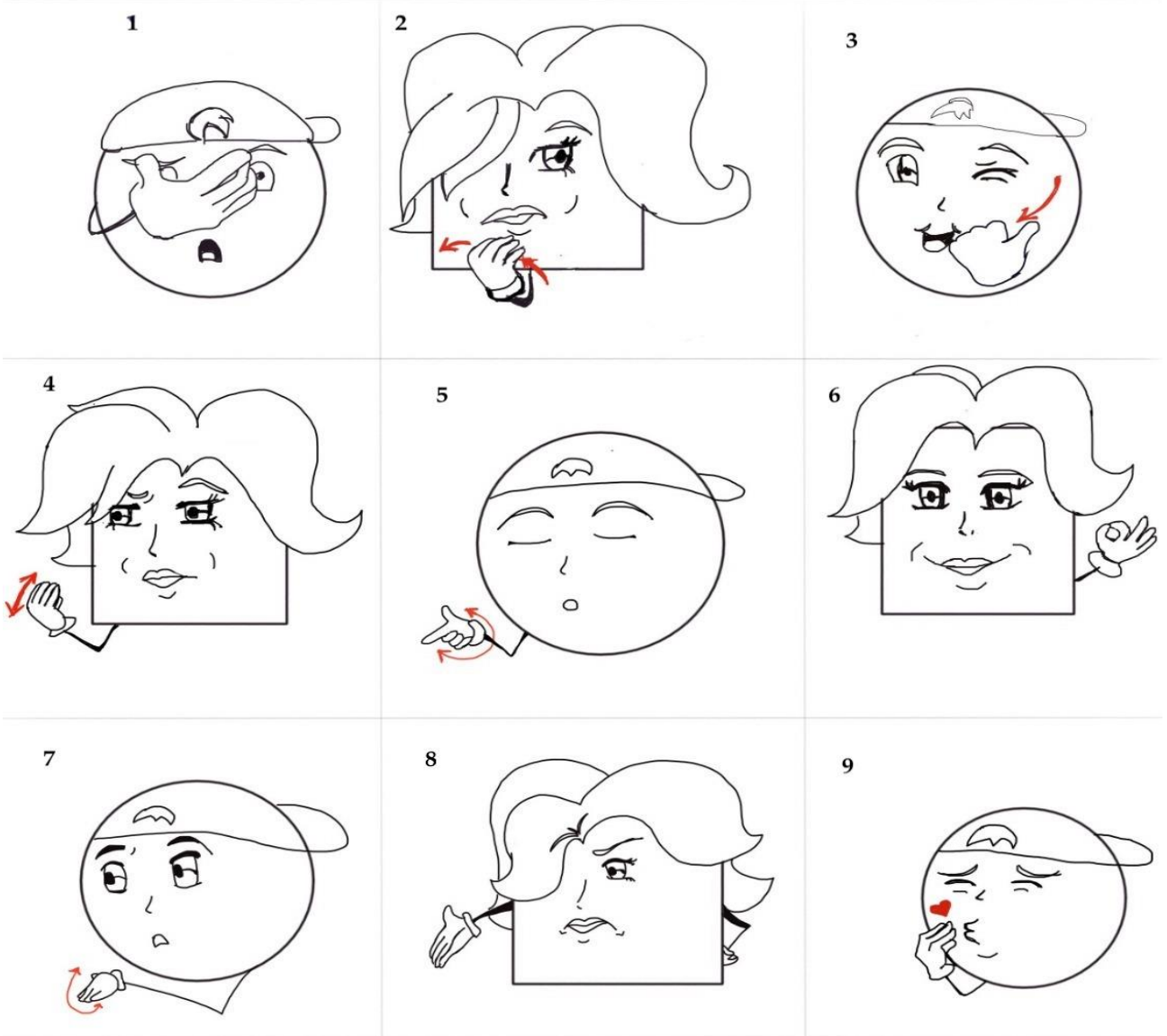
#### كيف تستعمل:

- يشرح المعلم الفكرة وراء الدرس
- سيتم عرض الشرائح أو النسخ المصورة مع صور الإيماءات للمجموعة بأكملها. سيكون لكل طالب عدد محدود من الدقائق للنظر في الصور والحصول على فكرة عن معناها.
- ثم سيتم عرض / توزيع الشرائح / الأوراق التي تحتوي على تمرين فهم الإيماءات. يمكن أن يكون التمرين من النوع "صح / خطأ" ، أو الاختيار من متعدد.
- بعد أن يقدم كل طالب ، بشكل فردي أو في مجموعات ، إجابته ، في غضون وقت محدد مسبقًا ، سيتم الكشف عن الإجابات الصحيحة. يمكن للمدرس قراءتها ، أو يمكنه عرض البطاقات بالحلول المكتوبة وتلك التي تحتوي على الصور ومعناها على السبورة البيضاء ، أو يمكنه توزيع نسخ من نفس الصفحات) في حالة عدم توفر السبورة التفاعلية / جهاز العرض.
- يتم منح نقطة واحدة لكل إجابة صحيحة وصفر لكل إجابة غير صحيحة. قد يتقرر منح نقاط إضافية للطلاب الذين ينفون المركز الأول.
- في نهاية التمرين ، يمكن للمدرس دعوة الطلاب لمحاولة تمثيل الإيماءة التي تمثلها الصور: يمكن تعيين هذه المهمة للطلاب الذين حصلوا على أعلى أو أدنى درجة.
- **نشاط اختياري**: يمكن للمدرس أن يسأل الطلاب عما إذا كانت هناك إيماءات مماثلة لتلك المستخدمة في الدرس في منطقتهم الأصلية ، ذات معنى مشابه أو مختلف عن تلك التي تظهر في الفصل. بالإضافة إلى ذلك ، يمكنه أن يطلب منهم تقليد تلك الإيماءات.

**معلومات إضافية**) صور ، رابط ، نماذج ، إلخ: (بطاقات بها 12 صورة لإيماءات نابولي / إيطالي + بطاقة بها اختبار صواب /خطأ + بطاقة مع حلول + بطاقة مع معنى الإيماءات) انظر الصفحات المرفقة. (

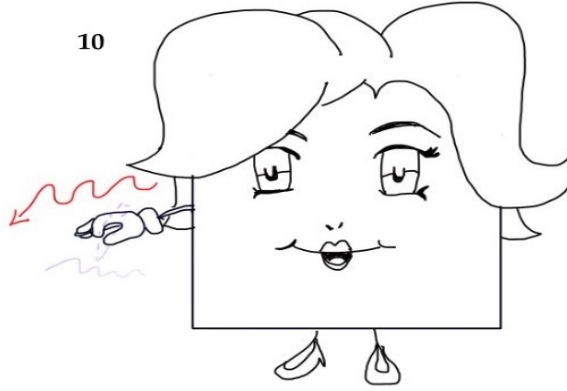
إمكانية إنشاء تمارين / أنشطة عبر الإنترنت من نفس النوع - [LearningApps](#): **كتل التعلم التفاعلية والوسائط المتعددة**

### صور مع بعض الإيماءات النموذجية لمدينة نابولي وجزء كبير من إيطاليا

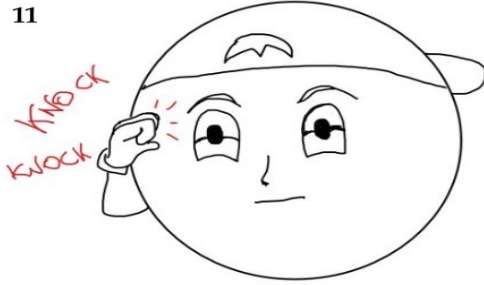




10



11



12



رسومات فلامينيا بانون) حقوق الطبع والنشر خالية)





## تمرين إيماءات الفهم

ماذا تعني الإشارة في الصورة؟

انظر إلى الصور المرقمة ثم اختر الإجابة الصحيحة

	حقيقي	خطأ شنيع
1. عيناى تؤولماني		
2. لا أهتم		
3. حلق حديثا		
4. ماذا؟ (ماذا تريد؟ ماذا تفعل؟ إلخ)		
5. لا يوجد أكثر		
6. ثلاثة من هؤلاء / هؤلاء ، من فضلك!		
7. دعنا نذهب!		
8. من هذا الاتجاه من فضلك!		
9. لذيذ		
10. هل يمكنني الحصول على بعض الملح من فضلك؟		
11. انت عنيد		
12. احرص!		





## تمرين لفتة الفهم

### حلول

	حقيقي	خطأ شنيع
1. عيناى تؤولماني		X
2. لا أهتم	X	
3. حلق حديثا		X
4. ماذا؟ (ماذا تريد؟ ماذا تفعل؟ إلخ)	X	
5. لا يوجد أكثر	X	
6. ثلاثة من هؤلاء / هؤلاء ، من فضلك.		X
7. دعنا نذهب!	X	
8. من هذا الاتجاه من فضلك!		X
9. لذيد	X	
10. هل يمكنني الحصول على بعض الملح من فضلك؟		X
11. انت عنيد	X	
12. احرص!	X	





## معنى الإيماءات

1. يا إلهي /ماما ميا!
2. لا أهتم
3. أنت -إنه ذكي /ذكي
4. ماذا؟ (ماذا تريد؟ ماذا تفعل؟ إلخ)
5. لا يوجد المزيد /انتهى
6. متفق عليه / ميلءق فاقوم/ أنسد
7. دعنا نذهب!
8. انظر الى هذا!
9. ديليسوس / ذيذا.
10. هل أستطيع الحصول على الفاتورة من فضلك؟ /كم سعرها؟
11. انت عنيد
12. احرص!

